

Выводы

В данной статье была рассмотрена одна из самых популярных программа для имитационного моделирования. Программное обеспечение содержит широкий выбор конструкций, а также инструменты для двухмерного анимирования процесса. Система обладает удобным интерфейсом, что ускоряет построение модели и снижает вероятность ошибки.

Список литературы

1. Обзор продукта "Tecnomatix Plant Simulation" - [электронный ресурс] - Режим доступа - URL: http://www.plm.automation.siemens.com/ru_ru/products/tecnomatix/plant_design/plant_simulation.shtml (дата обращения 01.03.2018)

2. Система Plant Simulation - [электронный ресурс] - Режим доступа - URL: <http://simulation.su/static/plant-simulation-full-info.print> (дата обращения 01.03.2018)

3. Имитационное моделирование производственных систем предприятия TecnomatixPlant Simulaton [Электронный ресурс]: электрон. метод. указания к лаб. работам / Самар. гос. аэрокосм. ун-т им. С. П. Королева; Е.А. Рамзаева, - Электрон. текстовые дан. (4,6 Мбайт). - Самара, 2013. - 1 эл. опт. диск (CD-ROM).

© **М.З. Искандаров, 2018**

УДК 004.942

Е.Д. Калинов

аспирант

УлГУ

г. Ульяновск, Россия

О МОДАЛЬНОМ АНАЛИЗЕ ЧАСТОТНОГО ДАТЧИКА ДАВЛЕНИЯ

Модальный анализ частотного датчика давления выполняется для поиска частот и форм собственных колебаний конструкции, выявления рабочей частоты, а также может предшествовать другим видам динамического анализа, таким как, например, гармонический анализ.

В модальном анализе считается, что система линейна. Нелинейности всех типов не учитываются, а внешние силы и демпфирование принимаются нулевыми. Уравнение свободных колебаний конструкции в матричной форме имеет вид:

$$[M] \left\{ \ddot{u} \right\} + [K] \{u\} = \{0\}. \quad (1)$$

Предполагается упругое поведение конструкции, поэтому ожидаемый отклик является гармоническим [2], и в линейной системе свободные колебания могут быть представлены в виде:

$$\{u\} = \{\varphi\}_i \cos \omega_i t, \quad (2)$$

где $\{\varphi\}_i$ - i -й собственный вектор, представляющий форму (моду) колебаний на i -й собственной частоте, ω_i - i -я собственная круговая частота (радиан в единицу времени), t - время. [1, с. 5-6]

Для расчета собственных частот предварительно напряженной конструкции используется уравнение, аналогичное (1), но вместо матрицы жесткости $[K]$ применяется матрица $[K]_C = [K] + [K]_g$, где $[K]$ - обычная матрица жесткости, а $[K]_g$ - так называемая геометрическая матрица жесткости, выводимая из тензора предварительных напряжений и нелинейной части тензора.

Технические науки

Так как на резонатор датчика давления оказывает воздействие воздух, выполняется модальный анализ резонатора с учетом предварительных напряжений в пакете программ Ansys Mechanical APDL.

Не будем рассматривать построение геометрической модели. Первый шаг расчета - выбор типа конечного элемента и задание свойств материала. Используется элемент Solid226 с 20 узлами и 5 степенями свободы:

ET,1,SOLID226,11 ! Тип элемента

!Свойства материала:

MPDATA,EX,1,,640e9 ! модуль Юнга

MPDATA,PRXY,1,,0.3 ! коэффициент Пуассона

MPDATA,DENS,1,,8.3e-5 !Плотность

КЭ-сетка строится методом Sweep, затем выполняется определение предварительных напряжений:

/SOL

ANTYPE,0 ! Тип анализа - статический

PSTRES,1 ! Учет предварительного нагружения

! Фиксация основания

FLST,2,2,5,ORDE,2

FITEM,2,5

FITEM,2,20

/GO

DA,P51X,ALL,0

! Давление на внутренние стенки

FLST,2,8,5,ORDE,8

FITEM,2,23

FITEM,2,-30

/GO

SFA,P51X,1,PRES, 0.003333

!Тепловое воздействие

FLST,2,6,6,ORDE,2

FITEM,2,1

FITEM,2,-6

BFV,P51X,TEMP,-60

!Запуск на решение

/STATUS,SOLU

SOLVE

Выполнение модального анализа:

/SOL

ANTYPE,2 !Тип анализа - модальный

MSAVE,0

MODEOPT,UNSYMM,10 !Несимметричный, отыскивается 10 мод

EQSLV,SPAR

MXPAND,10, , 0 !"Экспандировать" 10 мод

LUMPM,0

PSTRES,1

MODEOPT,UNSYMM,10,0,0, ,OFF !Учитывать предварительные напряжения

SOLVE

FINISH

После выполнения расчета в постпроцессоре просматриваются результаты, и по характеру деформаций определяется рабочая частота прибора.

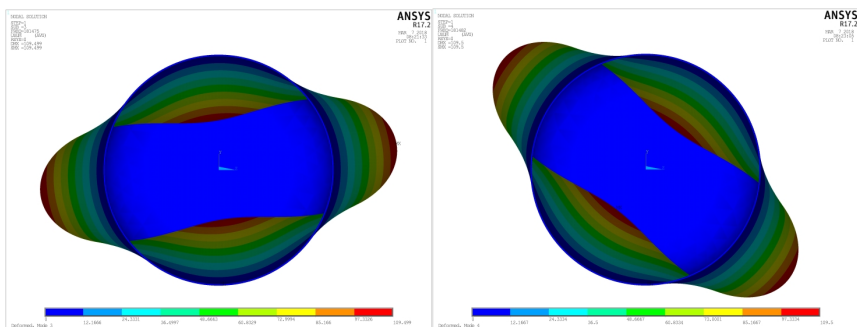


Рис. Деформация резонатора на рабочей частоте

Список литературы

1. Леонтьев Н.В. Применение системы ANSYS к решению задач модального и гармонического анализа. Учебно-методический материал по программе повышения квалификации "Информационные системы в математике и механике". Нижний Новгород, 2006, 101 с.

2. Исаева Е.А., Крутина Е.В. РАСЧЕТ ЧАСТОТ СОБСТВЕННЫХ КОЛЕБАНИЙ БЛОКА ШЕСТЕРЕН В ПРОГРАММНОМ КОМПЛЕКСЕ ANSYS // Современные наукоемкие технологии. - 2014. - № 5-1. - С. 39-42; URL: <http://www.top-technologies.ru/ru/article/view?id=33687> (дата обращения: 06.03.2018).

© Е.Д. Калинов, 2018

УДК 62

А.В. Репин
магистрант

Научный руководитель

А.Г. Салов

д.т.н., доцент,

профессор кафедры "Теплогазоснабжение и вентиляция"

СамГТУ

г. Самара, Россия

АНАЛИЗ ЭФФЕКТИВНОСТИ ПРОИЗВОДСТВА ТЕПЛОВОЙ И ЭЛЕКТРИЧЕСКОЙ ЭНЕРГИИ ГЕНЕРИРУЮЩИМИ ПРЕДПРИЯТИЯМИ ПО ЗАТРАТАМ ЭЛЕКТРИЧЕСКОЙ ЭНЕРГИИ НА СОБСТВЕННЫЕ НУЖДЫ

В настоящее время совместное производство тепловой и электрической энергии генерирующими предприятиями отличается высокими энергетическими затратами. Причиной этому служит низкая эффективность использования оборудования за счёт резкого снижения нагрузки энергетических предприятий [1,2].

Эффективность работы вспомогательного оборудования энергетических предприятий оценивается затратами электрической энергии на собственные нужды, удельные затраты которых растут при снижении производительности [3].